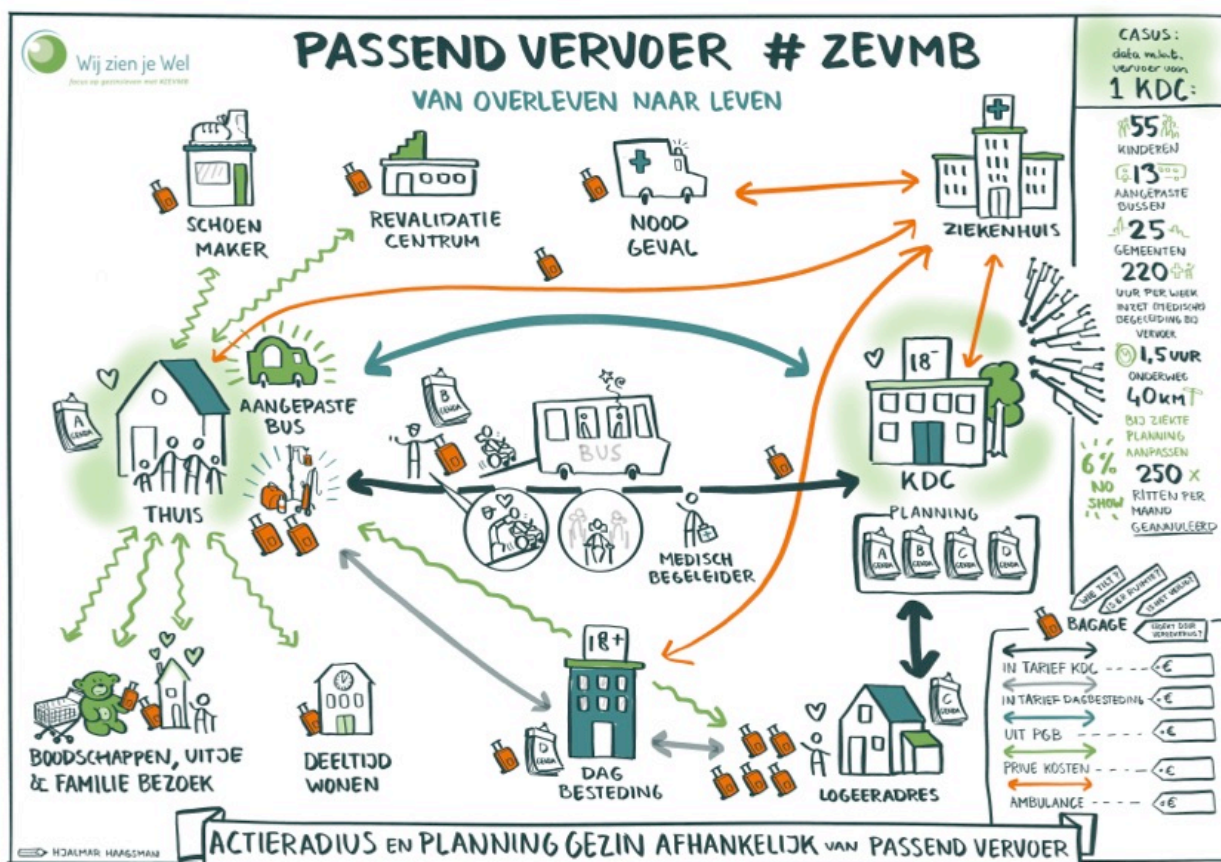


Praatplaat “Passend en veilig vervoer voor mensen met ZEVMB”

Versie 29 oktober 2019



Toelichting Praatplaat “Passend en veilig vervoer voor mensen met ZEVMB”

29 Oktober 2019

Wat laat de praatplaat zien?

De plaat toont de centrale rol van vervoer in het dagelijks leven van gezinnen met een gezinslid met ZEVMB. Vervoer is een onmisbare schakel voor nagenoeg alles wat zich buitenshuis afspeelt. Van noodzakelijke zorg, zoals het ziekenhuis, kinderdagcentrum en logeervoorziening, tot familiebezoek en een uitje met het gezin. De plaat laat ook de complexiteit van de financiering van dit vervoer zien.

Wat is de werkelijkheid achter de praatplaat?

Passend vervoer van mensen met ZEVMB is mensenwerk, maatwerk en gaat over vertrouwen. Het vraagt aandacht, deskundigheid en ook fysieke kracht. Gezinnen, vervoerders en ‘bestemmingen’ hebben gezamenlijke belangen én ervaren ieder hun eigen knelpunten met vervoer.

De beschikking over een aangepaste bus bepaalt heel veel van de mobiliteit van het hele gezin. Om meer zicht te krijgen op de omvang en de complexiteit van passend vervoer die door andere partijen wordt geregeld, hebben we een casus van een KDC uitgelicht. De vervoerder rijdt dagelijks een vooraf geplande route om verschillende mensen op te halen*.

Wat vraagt aandacht?

- **Begeleiding.** (Medische) begeleiding is noodzakelijk tijdens vervoer. Het KDC is verantwoordelijk voor die begeleiding. De ervaring van gezinnen ZEVMB is dat medische begeleiding bij vervoer van mensen met ZEVMB 18+ niet wordt ingezet. Het is niet makkelijk voldoende geschikte begeleiders te vinden. Bovendien zijn de tarieven niet berekend op de intensieve zorg onderweg die bij ZEVMB nodig is. Ouders en de vervoerder zitten hier in een afhankelijke positie.

- **Bagage.** Vanwege veiligheidsregels, Code Veilig Vervoer Rolstoelinzittenden (VVR) en TX-keur (het keurmerk in personenvervoer), is de hoeveelheid toegestane bagage beperkt. Maar mensen met ZEVMB hebben bijna per definitie veel bagage: medische apparatuur en hulpmiddelen en op maat gemaakte spullen die nodig zijn voor de verzorging en dagbesteding. In de praktijk moeten ouders soms achter de bus aanrijden om de bagage naar het logeeradres te brengen. De hoeveelheid bagage geeft ook een fysieke last: thuis tillen de ouders de spullen in de bus, bij het KDC, dagbesteding en logeeradres komt dat vaak op de begeleiders aan.
- **Planning.** Door ziekte/ziekenhuisopnames zijn er regelmatig afmeldingen. De vervoerder plant de route dan om, waardoor het tijdstip van ophalen voor veel gezinnen op het laatste moment kan veranderen en/of de vertrouwde chauffeur en/of begeleider niet rijdt. Dit leidt tot een schadelast bij het gezin: zij kunnen bijvoorbeeld niet op tijd naar school of werk. Maar ook tot afnemend vertrouwen bij ouders: wordt mijn kind wel goed opgevangen als er iets gebeurt. Afmeldingen zijn een financieel risico voor het KDC/dagbestedingslocatie omdat het tarief alleen beschikbaar is voor dagen dat een cliënt naar het KDC/dagbesteding komt.
- **Communicatie.** Emoties en frustraties door de complexiteit en afhankelijkheid leiden regelmatig tot een verstoorde communicatie en belemmeren het onderlinge vertrouwen. Passend vervoer is dé thermometer van hoe ouders, aanbieders en vervoersbedrijven elkaar ervaren.
- **Tarief vervoer:** Tarieven voor vervoer zijn onderdeel van de indicatie voor KDC/dagbesteding. In de Wlz is het tarief afhankelijk van leeftijd (18+/18-), ritafstand in kilometers, zorgzwaarte en rolstoelafhankelijkheid; in de Zvw varieert het dagtarief voor vervoer per gemeente. Medische begeleiding is onderdeel van de vervoerscomponent in het dagdeeltarief. Vanuit een pgb kunnen ouders en medewerkers de geïnvesteerde tijd voor vervoer naar het KDC/dagbesteding declareren als 'zorgfunctie vervoer'. Dit geldt niet voor vervoer van en naar logeeradressen en de locatie waar een kind (deeltijd)woont.

Kortom, vervoer van mensen met ZEVMB vraagt maatwerk en de tarieven bieden te weinig ruimte om dat maatwerk te leveren.

Waar moeten we het over hebben?

- Voldoende ruimte in het tarief voor dekking van onvermijdbare afmeldingen, veilig vervoer van voldoende bagage en deskundige (medische) begeleiding. Zodat passend en veilig vervoer voor #ZEVMB mogelijk is.
- Vergoeding voor alle ritten, ook naar logeren of (deeltijd)woonlocatie.
- De praktische uitvoering goed laten aansluiten bij gezinnen, vervoerder en KDC/dagbesteding/logeeropvang en (deeltijd)woonlocaties.

*Casus op basis van KDC De Blauwe Vogel en vervoersbedrijf Connexion.